

«... родители могут быть восстановлены в родительских правах в случаях, если они изменили поведение, образ жизни и отношение к воспитанию ребенка».

«Одновременно с заявлением родителей о восстановлении в родительских правах может быть рассмотрено требование о возврате или возвращении ребенка родителям».

Семейный Кодекс (ст. 69, 72, 73, 76).

Жизнеустройство детей-сирот и детей, оставшихся без попечения родителей, является одним из основных вызовов нашего времени. Процессы деинституционализации, активно разворачивающиеся в России сегодня, показывают, насколько российское общество приблизилось к ответу на вопрос: «Как лучше и каким образом разрешить проблемы детей, оставшихся без попечения родителей?»

Среди основных направлений стратегии государственной национальной политики Российской Федерации приоритетным является обеспечение семейного устройства детей-сирот и детей, оставшихся без попечения родителей. Существенного сокращения масштабов семейного и детского неблагополучия предполагается добиться с помощью реализации мероприятий по Федеральной целевой программе «Россия без сирот» на 2011–2020 гг.

Дети, находящиеся в государственном учреждении, лишаются возможности полноценной социальной адаптации в условиях современного мира.

Сегодня лучшей формой удовлетворения потребностей ребенка сироты является передача его на воспитание в замещающую семью. Но нельзя не учитывать, что если дети не попадают под опеку родственников, то они часто теряют связи с родными, находятся вдалеке от семьи, знакомых, друзей, территории, где начиналось их детство, т.е. испытывают серьезные психологические потери.

Естественная, свойственная природе ребенка социализация осуществляется в условиях института первичной социализации – семье.

Родители, которые лишены или ограничены в родительских правах, зачастую способны воспитывать своих детей самостоятельно, но те или иные обстоятельства (моральные, материальные) лишают их возможности восстановить свои родительские права. Такие семьи нуждаются в особенной поддержке со стороны органов опеки и попечительства, администрации районов и, в большей степени, сотрудников детского дома, где непосредственно проживает и воспитывается ребенок.

В случае, если вернуть ребенка в родную (кровную) семью не представляется возможным в виду того, что родители продолжают вести аморальный образ жизни, не интересуются жизнью и здоровьем ребенка, то необходимо проводить работу с родственниками или близкими к ребенку людьми, способными дать ему воспитание, оказать помощь в социализации (обычно такими людьми являются бабушки, дедушки, тети, дяди, старшие братья или сестры).

Все это накладывает на учреждения для детей сирот и детей, оставшихся без попечения родителей, обязанность искать новые формы воспитания детей, обеспечивать сохранность родственных связей, работать с кровной семьей воспитанника. Воспитание ребенка в кровной семье наиболее полно отвечает его потребностям и интересам, обеспечивая сохранность чувства родства, привязанности и постоянства отношений, что является основой полноценного развития личности.

Возвращение воспитанника детского дома в кровную семью – это целостный процесс, направленный на формирование позитивного образа кровной семьи, положительной мотивации ребенка и «бывших» родителей на восстановление детско-родительских отношений, оценку их возможностей выполнять родительские обязанности, организацию работы по восстановлению в родительских правах и созданию условий для возвращения воспитанника детского дома в кровную семью. В соответствии с Указом Президента РФ от 01.06. 2012г. № 761 «О национальной стратегии действий в интересах детей на 2012-2017 годы», Указом от 07.05.2012г. № 597 «О мероприятиях по реализации государственной социальной политики», Указом от 28.02.2012г. № 1688 «О некоторых мерах по реализации государственной политики в сфере защиты детей-сирот и детей, оставшихся без попечения родителей», Федеральным Законом «О внесении изменений в отдельные законодательные акты РФ по вопросам устройства детей-сирот и детей, оставшихся без попечения родителей» и в рамках программы «России важен каждый ребенок» приоритетным направлением в педагогической работе коллектива нашего детского дома является организация семейного жизнеустройства наших воспитанников. По данному инновационному направлению в 2014 году педагогическим коллективом была разработана программа «Родительский дом».

II. Цели программы:

- обеспечение прав и интересов ребенка на воспитание в родной семье;
- устройство детей в семью кровных родственников с последующим её сопровождением.

III. Задачи программы:

- реабилитация кровной семьи; развитие у родителей социальных навыков, повышение социальной компетентности и способности к адаптации для самостоятельного преодоления жизненных трудностей и проблем;
- формирование положительной мотивации «бывших» родителей на восстановление детско-родительских отношений;
- восстановление семейного и социального окружения кровной семьи; психолого-педагогическая подготовка детей к возврату в кровные семьи; возврат ребенка в кровную семью (восстановление детско-родительских отношений);
- сопровождение кровной семьи для предотвращения рецидивов.

IV. Целевая аудитория

- Биологические семьи, находящиеся в кризисной ситуации (родители, ограниченные в родительских правах; родители, лишённые родительских прав, если они изменили

поведение, образ жизни и (или) отношение к воспитанию ребенка и уже в состоянии обеспечить надлежащее воспитание и развитие ребенка; родители, отбывающие наказание в местах лишения свободы, но не лишенные родительских прав; родители, отказавшиеся от ребенка при рождении).

- Воспитанники детского дома.
- Социально-благополучные родственники воспитанников.

V. Основные ресурсы и механизмы реализации программы

1) Организационный механизм реализации программы

- определение направлений деятельности;
- долгосрочное планирование;
- организационные мероприятия.

2) Ресурсное обеспечение программы и источники финансирования

- привлечение средств детского дома;
- привлечение внебюджетных средств;
- методическое обеспечение;
- информационное обеспечение: социальная реклама, радио-, теле-, интернет-сопровождение и другие СМИ;
- сайт детского дома;
- материально-техническая база;
- кадровые ресурсы: администрация детского дома, социальный педагог, психолог, врач-педиатр, учитель-логопед, воспитатели.

3) Формы, методы, технологии

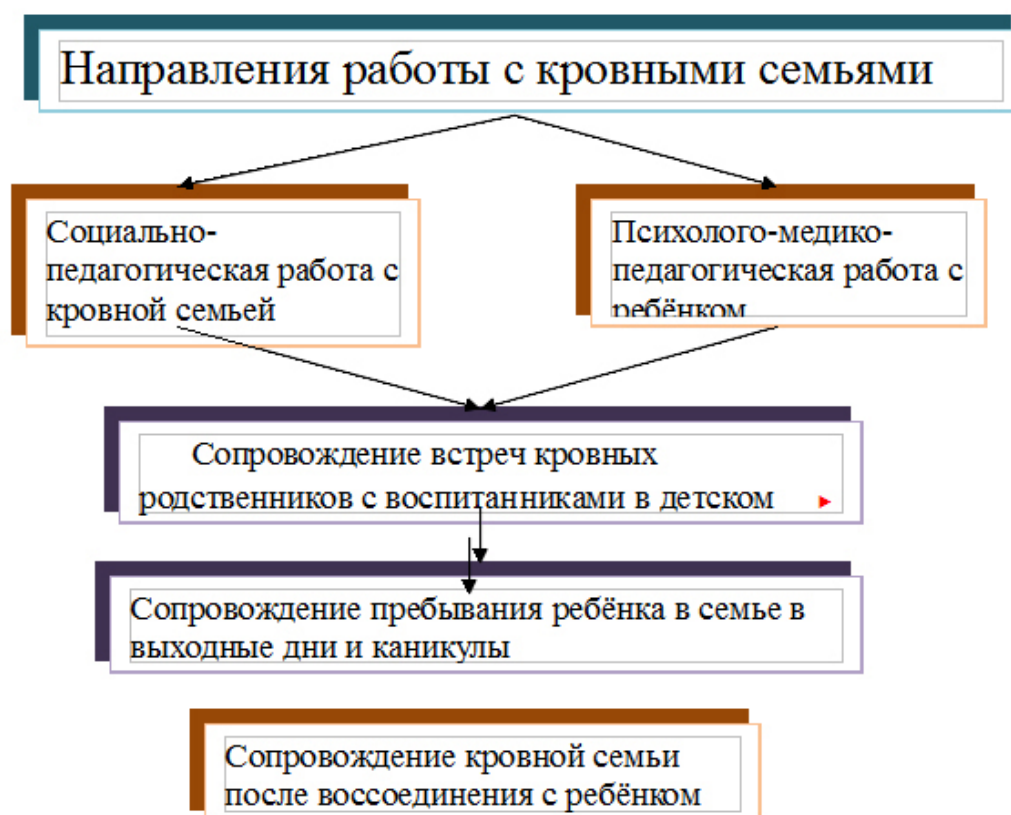
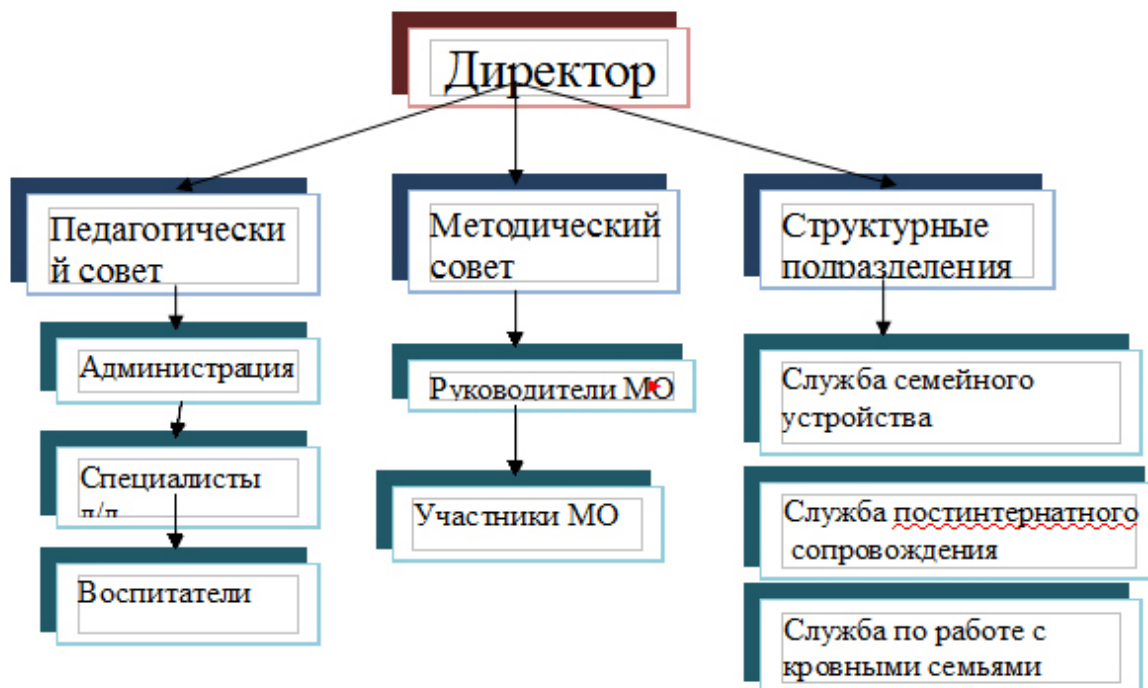
- информационно-просветительская работа;
- консультирование;
- психодиагностика;
- юридическое сопровождение по вопросам восстановления в родительских правах;
- круглые столы, встречи с родственниками;
- приглашение на праздничные мероприятия детского дома кровных родителей и родственников;
- организация и сопровождение встреч кровных родственников с воспитанниками в детском доме;
- реализация направлений программы воспитания «Стать Человеком»;
- оформление «Книги жизни».

4) Сотрудничество с государственными, общественными и религиозными организациями

- Департамент Смоленской области по образованию, науке и делам молодёжи;
- Департамент Смоленской области по социальному развитию;
- Департамент Смоленской области по здравоохранению;
- Департамент государственной службы занятости населения Смоленской области;
- Департамент Смоленской области по жилищно-коммунальному хозяйству;
- УМВД Смоленской области;
- Муниципальные образования Смоленской области;
- Отделы образования Смоленской области;
- Управление опеки и попечительства города Смоленска;
- Муниципальное бюджетное образовательное учреждение СОШ №17;

- Учреждения профессионального образования Смоленской области;
- Центр психолого-медико-социального сопровождения для детей, нуждающихся в психолого-педагогической и медико-социальной помощи;
- Смоленская Епархия;
- Благотворительные фонды.

VI. Организационная структура реализации программы



VII. Содержание программы

Программа по возвращению воспитанников детского дома в кровные семьи включает 3 блока:

I блок – Психолого-педагогическая работа с ребёнком по формированию мотивации к возврату в кровную семью.

II блок – Социально-психологическая работа с кровной семьей.

III блок – Сопровождение кровной семьи после воссоединения с ребенком для предотвращения рецидивов.

I-й блок программы

Психолого-педагогическая работа с ребенком

Самое тяжелое событие, которое может произойти в жизни ребенка, – это утрата родителей. Когда родители умирают или их лишают родительских прав, ребенок оказывается на попечении государства, и в его судьбе принимают участие взрослые, задача которых – насколько возможно, смягчить и восполнить утрату. Дети, чьи родители лишены родительских прав, переживают двойную жизненную травму: с одной стороны, это плохое обращение в родной семье и негативный жизненный опыт, с другой – сам факт разрыва с семьей.

Такую вынужденную разлуку ребенок воспринимает почти как смерть своих родителей. Традиционные представления о том, что дети «маленькие, ничего не понимают», что «им все равно» и «они быстро все забудут», ошибочны. Дети точно так же, как и взрослые, чувствуют боль утраты близких отношений, но у них гораздо меньше возможностей защищаться: по сути, только один – стараться не думать о том, что с ними случилось.

Еще одно традиционное заблуждение – считать, что ребенок не может любить родителей, которые так плохо с ним обращаются. А если любит, значит, «сам – ненормальный». Однако сохранение привязанности к родителям как раз является одним из признаков «нормальности» ребенка. Потребность любить и быть любимым естественна для всякого душевно здорового человека. Просто эти дети любят своих родителей не такими, какие они есть, а такими, какими они должны были бы быть: додумывая хорошее и не замечая плохое. Все дети из неблагополучных семей хотят, чтобы их родные родители были добрыми, заботливыми и любящими.

Разлука с семьей, по сути, является признанием того, что для данного ребенка быть любимым своими родителями невозможно. И утрата семьи, даже если она была неблагополучной, – серьезная травма, приносящая ребенку боль, обиду на родителей и на «жизнь вообще», чувство отверженности и гнев.

Социальная ситуация отвергнутых детей обратима усилиями специалистов детского дома, задача которых – насколько возможно, смягчить психотравмирующий опыт, связанный с кровной семьей. Специалисты особое внимание обращают на психолого-педагогическую работу с ребенком, носящую, главным образом, реабилитационный характер.

Цель: психолого-педагогическая реабилитация и сопровождение ребёнка в подготовке к воссоединению с кровной семьёй.

Задачи:

1. Актуализировать ведущую индивидуальную проблематику ребёнка на основе анализа психодиагностических исследований при поступлении ребёнка в детский дом.
2. Провести мониторинг процесса психолого-педагогического сопровождения ребёнка в подготовке к воссоединению с кровной семьёй.
3. Разработать и реализовать индивидуальную программу психолого-педагогического сопровождения ребёнка в подготовке к воссоединению с кровной семьёй.

Алгоритм действий:

- помощь ребёнку в осознании причин нахождения в детском доме;
- диагностика отношений ребёнка к кровным родителям, близким родственникам;
- укрепление родственных связей;
- создание позитивного образа семьи;
- формирование положительной мотивации ребенка на восстановление детско-родительских отношений;
- эмоционально-психологическая подготовка ребенка к возврату в кровную семью (к пребыванию ребёнка в семье на выходные дни и каникулы);
- оформление «Книги жизни»;
- разработка и реализация индивидуальной для каждого воспитанника программы восстановления отношений с кровными родителями и родственниками.

Формы, методы, технологии работы

1. Психодиагностика.
2. Индивидуальная беседа, консультация.
3. Социально-психологические занятия.
4. Воспитательные мероприятия в рамках программы «Стать Человеком»
5. Организация и сопровождение встреч ребёнка с родственниками.
6. Уроки православной культуры по духовно-нравственному воспитанию.
7. Участие в православных праздниках, проводимых Смоленской Епархией.
8. Крещение детей детского дома.

Критерии эффективности психолого-педагогической работы с ребенком

- Стабильный, индивидуальный и эмоционально насыщенный контакт с близким родственником.
- Широта связей с социумом.
- Разнообразная, когнитивно насыщенная среда.
- Собственная активность и активная разнообразная обратная связь с окружающим миром.
- Эмоциональная поддержка и понимание взрослых.

- Высокая самооценка.
- Ориентация на успех в достижении целей.

II-й блок программы

Социально-психологическая работа с кровной семьей

Родительство – вот сила,
которая делает ребенка счастливым.
А.С. Макаренко

Роль семьи в жизни человека велика и значительна. Известно, что как бы хорошо не жилось ребенку в учреждении, он стремится домой, ему хочется либо вернуться в свою собственную семью, либо он мечтает о том, что его найдут новые мама с папой. Ученые обращают внимание на неоправданность веры в то, что ребенок забудет свой дом и начнет жить сначала, если его переместить в новые, хорошие условия.

Поддержание контактов с родственниками оказывает благотворное влияние на ребенка: повышается его самооценка, он получает дополнительную информацию о себе, увеличиваются способности ребенка и, в частности, способности к обучению, уменьшается риск неприятия ребенком нового дома и семьи, устанавливаются качественно новые отношения с окружающими людьми. Встречи с родными помогают преодолевать кризисные ситуации, ребенку гарантируется семья на всю жизнь (братья, сестры и другие близкие люди).

Следующая причина — большинство детей после нахождения в детском учреждении, приемной семье, детских домах возвращаются по месту закрепления жилья, т.е. к родителям, лишенным родительских прав. Жизнь уже показала недостатки сложившейся системы, которая позволяет сначала забрать ребенка из семьи, что наносит огромную травму и ему, и людям, близким, причастным к данному событию, а затем вернуть его обратно в обстановку, в которой мало что изменилось.

Поэтому в нашем детском доме большое внимание уделяется работе с кровными семьями.

Цель: организация и реализация комплекса социально-реабилитационных мероприятий с биологическими родителями, родственниками воспитанников по формированию их положительной мотивации на восстановление детско-родительских отношений.

Задачи:

1. Организовать работу по выявлению и учету особенностей личностного статуса родителей, лишенных или ограниченных в родительских правах, степени их готовности и ресурсности к выполнению родительских функций при принятии решения о возвращении ребенка.
2. Реализовать практические мероприятия по подготовке родителей к исполнению своей родительской роли.
3. Оказать социально - юридическую помощь в восстановлении родителей в родительских правах.

4. Активизировать кровных родственников, привлечь их к вопросам воспитания детей, к разработке траектории их дальнейшего развития.

Семья как социальный институт – очень тонкий, специфический объект социального воздействия. Влияние на семью в наименьшей степени может быть прогнозируемым и моделируемым, поскольку семья – закрытая социальная структура. Все изменения, в ней происходящие, обусловлены социально, но направляются исключительно волей и сознанием входящих в нее членов. Следовательно, прежде чем выработать какие-либо социальные технологии воздействия на семью, нужно досконально изучить её сущность и структуру, особенности функционирования и направленность развития.

Алгоритм действий:

- подготовка – предварительное знакомство со всеми имеющимися сведениями о семье, составление плана мероприятий с конкретной семьёй;
- установление контакта специалистов службы с членами семьи;
- выявление сущности семейных проблем, причин их возникновения и внутренних ресурсов неблагополучной семьи;
- определение плана выхода семьи из тяжёлой ситуации, содержания необходимой помощи и поддержки со стороны специальных служб, стимулирование родителей к самопомощи;
- реализация намеченного плана, привлечение специалистов, способных помочь в разрешении проблем, которые семья не может решить самостоятельно.

Формы, методы, техники работы

1. Информационно-просветительская работа.
2. Психодиагностика.
3. Консультирование.
4. Социально-психологический тренинг.
5. Юридическая и правовая помощь.
6. Организация, сопровождение контактов и встреч родственников с ребёнком.
7. Круглые столы, встречи с родственниками.
8. Приглашение на праздничные мероприятия детского дома.

Критерии эффективности работы с кровными семьями

- Расширение контактов близких родственников с воспитанниками детского дома.
- Установление тёплых доверительных отношений кровных родственников с детьми.
- Инициативность и активность кровных родителей и близких родственников в жизни и воспитании детей.
- Составление карты сопровождения отдельно взятой семьи (количество родственников, степень родства, социальный статус, семейное положение и т.п.).
- Организация кратковременного пребывания детей у родственников (выходные дни, каникулы).

III блок программы

Сопровождение кровной семьи после воссоединения с ребенком

Сопровождать – это значит проходить с ребёнком часть его пути в качестве спутника или провожатого

(Н. Осухова)

Дети должны жить с родителями – это их наиважнейшее право, а родители обязаны создавать условия для благополучия своих детей. Но ситуация складывается так, что после восстановления кровной семьи не всегда родительско-детские отношения сразу становятся благополучными. Дети и родители уже какое-то время (а иногда довольно длительное время) жили отдельно друг от друга. В данном случае, чем качественнее будет обеспечено психолого-педагогическое и медико-социальное сопровождение кровной семьи после воссоединения с ребенком, тем меньше риск возврата ребенка в государственное учреждение. Кровная семья нуждается в сопровождении, которое должно быть направлено на разрешение жизненных проблем, коррекцию внутрисемейных отношений и активизацию собственных ресурсов семьи, а также создание таких условий, в которых постепенно приобретаются способности к самостоятельному решению своих жизненно важных проблем и полноценному функционированию в социальной среде.

Важно построить работу так, чтобы шансы на сохранение кровных семей увеличились. Работа по сопровождению кровной семьи после воссоединения с ребенком осуществляется в тесном сотрудничестве с Органами опеки и попечительства.

Цель: организация и реализация сопровождения кровной семьи после воссоединения с ребенком для предотвращения рецидивов.

Задачи:

1. Организовать поддержку кровной семьи с благоприятным прогнозом социальной адаптации.
2. Организовать патронаж кровной семьей с недостаточно благоприятным прогнозом социальной адаптации.
3. Организовать комплексное сопровождение кровной семьи с неблагоприятным прогнозом социальной адаптации.

Алгоритм действий:

- систематическое отслеживание и оценка безопасности и условий, созданных для жизни и развития ребенка в кровной семье;
- отслеживание эмоционального благополучия ребенка в кровной семье;
- поддержание контактов с ребенком и его кровной семьей: по телефону, индивидуальные собеседования, приглашения на праздники, выезды и т.д.;
- консультации по актуальным вопросам социального, психологического, медицинского и правового плана;
- взаимодействие с органами опеки и попечительства, с образовательными учреждениями, которые посещают дети.

Формы, методы, техники работы

1. Выездные встречи.
2. Встречи на базе детского дома.
3. Создание Совета кровных родственников.
4. Консультирование.
5. Психолого-педагогическая поддержка.
6. Юридическая и правовая помощь.

Предусматриваются три основных маршрута сопровождения в зависимости от уровня готовности кровной семьи к самостоятельному решению своих жизненно важных проблем:

1. Маршрут «Сопровождение-поддержка». Составляется для кровных семей с благоприятным прогнозом социальной адаптации, достаточно готовых к самостоятельной жизни. Данная категория сопровождения носит рекомендательный характер для семьи и не требует специального контроля. В этом случае достаточно назначения только специалиста - куратора, осуществляющего поддержку кровной семьи.
2. Маршрут «Сопровождение-патронаж». Составляется для кровных семей с недостаточно благоприятным прогнозом социальной адаптации. Этот вид сопровождения подразумевает назначение ответственных по всем сферам жизнедеятельности семьи, а также специалиста - куратора, осуществляющего поддержку семьи в целом.
3. Маршрут «Сопровождение-SOS». Составляется для кровной семьи с неблагоприятным прогнозом социальной адаптации, не совсем готовых к самостоятельному решению своих жизненно важных проблем. Данная категория сопровождения предполагает постоянный, четкий контроль над всеми сферами жизнедеятельности семьи и организацию необходимой поддержки в кризисных ситуациях. Требуется назначения ответственных по каждой сфере жизнедеятельности кровной семьи. Предполагает оперативную экспертизу.

Критерии эффективности работы по сопровождению кровной семьи после воссоединения с ребенком:

- основной уход (удовлетворение базовых потребностей ребенка – в пище, жилье, чистоте, обеспечение одеждой, гигиене, предоставление медицинской помощи);
- обеспечение безопасности ребенка (угроза нанесения ребенку вреда, отсутствие доступа к опасным предметам в быту и др.);
- эмоциональное тепло (как родители проявляют свою привязанность, есть ли необходимый физический контакт, комфорт, расположение; уважение привязанностей ребенка к другим людям, предоставление контактов с ними);
- обеспечение познавательного интереса и интеллектуального развития ребенка (обеспечение его доступа к играм, кружкам, спорту, дополнительному обучению);
- обеспечение стабильности (стабильность отношений, поддержка контактов со значимыми людьми).

VIII. Ожидаемый результат

1. Установление тесного взаимодействия с кровными родственниками.
2. Увеличение количества воспитанников, переданных в кровную семью, близким родственникам.
3. Отсутствие возвратов (вторичного сиротства) из кровной семьи.
4. Сокращение периода проживания ребенка в условиях детского дома.

Возможности для передачи ребенка в кровную семью не могут быть равными каждый год и постоянно возрастать. Показатели во многом зависят от того, насколько были разрушены родственные связи в семье и сколько времени требуется для их восстановления. Поэтому показателями результативности своей работы мы считаем позитивную динамику передачи детей в семью (т.е. возвращение в семью прослеживается постоянно, а количество возвратов определяется временем окончания реабилитационной работы с каждой конкретной семьей).